

POČÁTKY UMĚLECKOPRŮMYSLOVÉHO ŠKOLSTVÍ A ODBORNÉ ŠKOLY PRO ZPRACOVÁNÍ DŘEVA V CHRUDIMI A KRÁLÍKÁCH

Petr KMOŠEK

Studium zrodu a historie středního odborného školství, nabízí nejedno zajímavé zjištění a poučení pro současnost. Složitě a dramatické osudy odborných škol pro zpracování dřeva ve východních Čechách jsou mimo jiné i příkladem neblahých důsledků ideologických a politickomocenských zásahů do vzdělání, duchovního stavu i kvality života celé společnosti.

Soustava českého středního uměleckého školství se rodila v rámci rakouské monarchie krátce po polovině předminulého století, kdy malo-výroba vyklízela jen pomalu prostor sílícímu průmyslu, který si zejména v Anglii, Francii, Belgii a Německu nevyhnutelně dobýval nové a nové pozice. Významný podnět k zamyšlení a pochopení potřeby restrukturalizace výchovy a v důsledku toho i celé společnosti nabídla již v roce 1851 první světová výstava v Londýně. Zde poprvé prověřovali kvalitu vystavovaných exponátů *znaleckým oceňováním*. Nová metoda odhalila naprosto nedostačnou kvalitu rakouských výrobků jak po užitné, tak vzhledové a estetické stránce. Šokující dojem tehdy vyvolala kvalita designu francouzského luxusního zboží – gobelinů a porcelánu. Ke změnám se nejdříve (1857) odhodlala Anglie a její *Kensingtonské muzeum*, které s tehdy neobvyklým chvatem založilo sbírky vzorkových předmětů uměleckého průmyslu, pořádalo přednášky, publikovalo odbornou literaturu. Pozitivní anglosaské výsledky se prosadily již na světové výstavě 1867, posléze i na výstavě soudobého umění v roce 1878 v Paříži.¹⁾ Inspirovaly rovněž vídeňskou vládu. Rakouské mocnářství si však muselo ještě prožít své.

1) SOKA Ústí nad Orlicí, fond Odborná škola pro zpracování dřeva v Králíkách, 1872–1938, karton 1, nezpracováno – bez inv.číslo, Bericht über das Schuljahr 1932/1933, s. 1.

Program industrializace země prosazovaný Auerspergovým ministerstvem podnítil zakládání nových podniků, silnic a železnic jen nakrátko. Vídeňský krach z roku 1873 ukázal, že katastrofální stav rakouské výroby, ve které hrálo stále prim drobné podnikání, nebyl zdaleka vyřešen, což prokázala vídeňská hospodářská výstava v roce 1873 i expozice soudobého umění v Paříži (1878). A tehdy se společnost a pedagogové začali soustavněji zabývat výchovnými problémy a vystoupili s požadavkem vybudovat systém fungujícího odborného školství.

Dosavadní učební poměr završovaný tovaryšskými, mistrovskými zkouškami a zajišťovaný cechy (zrušeny 1859) se jako překonaný zavrhoval. Zvláštní zákon, který vídeňská vláda vyhlásila v roce 1868, inicioval zřizování obchodních a živnostenských komor. Odborné kruhy i prozíraví jednotlivci se chopili myšlenky zbudování husté sítě státních škol, které by řemeslnickému dorostu zajistily technické a umělecké vzdělání způsobem zcela novým, a to v podobě státních průmyslových, odborných, mistrovských a pokračovacích škol, které také postupně přebíraly garance mistrovských zkoušek.

Nezbytností se tak rázem stala i příprava erudovaných pracovníků a příslušných pedagogů na poli uměleckoprůmyslovém. Rozhodujícím, ba zlomovým obdobím v zakládání státních uměleckoprůmyslových škol širokého oborového zaměření se ukázala sedmdesátá až osmdesátá léta, kdy se krok za krokem formovala oblast umělecké výchovy a tvořila síť státem řízených a dozorovaných škol, zkvalitňujících tehdejší sklářský, textilní, kamenický, kovo- a dřevozpracující průmysl a příslušná odvětví domácké (nákladnické) výroby.

Náročnost jejich průpravy spočívala mimo jiné i v nutném propojení dvou složek pedagogického působení – *výchovy k technické a řemeslné zručnosti* na jedné a *umělecké tvořivosti, imaginaci a estetickém vkusu* na straně druhé. Jejich vzájemný vztah, případné přesahování a zvýraznění jedné z těchto složek ovlivnily učební plány jednotlivých běhů a jejich předmětů, někdy však i osobnostní rysy, tvůrčí profil, erudice i předchozí vzdělání učitelů.

Pro další vývoj odborného školství se v roce 1864 jako zásadní ukázalo ustavení *Rakouského muzea pro umění a průmysl ve Vídni* a o něco později *Uměleckoprůmyslové školy ve Vídni* (1868), které až do přelomu století zajišťovaly v převážné míře odbornou přípravu učitelů pro rychle za sebou zakládané a rozšiřované odborné školy. Od roku 1879 jejich úsilí rozšířilo vídeňské *Technologické průmyslové muzeum*.

V českých zemích tento úkol převzala *Státní uměleckoprůmyslová škola v Praze* (Prager Staatsgewerbeschule). Konstituovala se sice až v roce 1885, ale měla čilou a zdatnou předchůdkyni v *Denní uměleckoprůmyslové škole* (z roku 1869).²⁾ Uměleckoprůmyslová škola se zejména po roce 1918 stala – vedle *Akademie výtvarných umění* – učilištěm prvořadého významu,³⁾ neboť pro praxi připravovala nejen početné generace našich umělců, ale také početnou řadu pedagogů, bez nichž se průmyslové školy Československé republiky nemohly obejít.⁴⁾

Třebaže vznik středních odborných škol probíhal za ekonomicky a společensky nevýhodných podmínek, byl přesto spojován s několika velice progresivními a v další praxi prověřovanými principy. Přihlíželo se *k výrobním a kulturním tradicím* v úvahu přicházejících lokalit. Na vědomí se brala *struktura i spádovost stávajícího průmyslu*. S odbornými školami obvykle umístěvanými do větších měst se rovněž a téměř současně – podle vídeňského vzoru – budovala příslušná *průmyslová muzea*. Nenabízela k vidění pouze zajímavé expozice, vědní a technické novinky, svými přednáškovými cykly, odbornými kurzy zprostředkovávala navíc jinde a jinak nedosažitelné poznatky. Proto v roce 1873 zahájila činnost česká průmyslová muzea v *Brně* (1873), v *Liberci*, *Olomouci* (1875), *Ústí nad Labem* (1875), následovaly *České Budějovice* (1979) a *Opava* (1885).⁵⁾ Síť uměleckoprůmyslových muzeí získaly i východní Čechy. K slavnostnímu otevření dokončeného chrudimského muzea došlo v dubnu 1901. Také *Hradec Králové* dobudoval roku 1894 své průmyslové muzeum (potřebné prostory poskytla zdejší odborná škola pro zpracování kovů) a od chvíle, kdy se dostavěla podle plánu arch. Jana Kotěry budova nová (1912), mohlo muzeum rozvíjet bohatou výstavní a poradenskou činnost.

Výrazné oborové zastoupení získaly v oblasti výuky *uměleckého zpracování dřeva* rovněž východní Čechy. Ministerstvo školství začalo tento typ škol na území Čech zřizovat již po roce 1870.⁶⁾ V průběhu roku 1873 vznikly hned tři instituce tohoto zaměření: Odborná škola pro soustružení

2) SOKA Chrudim, tamtéž.

3) Nová encyklopedie českého výtvarného umění, Academia, Praha 1995/II, s. 879.

4) Tamtéž, s. 879.

5) SVOBODA, Karel: *O muzeích průmyslových vůbec a o úkolech průmyslového muzea v Chrudimi*, Chrudim 1896, s. 8, *Průmyslové muzeum pro východní Čechy*, RM Chrudim, inv. čís. R 9 D 5.

6) KMOŠEK, Petr: *Odborná škola pro zpracování dřeva v Chrudimi a počátky uměleckoprůmyslového školství ve východních Čechách*. Vlastivědný sborník Okresního muzea v Chrudimi 2000, s. 36–113.

dřeva vznikla v Tachově na jaře roku 1873, v listopadu t.r. v Hejnicích. Rok nato zahájily činnost dřevařské školy v Kyšperku a ve Valašském Meziříčí. Podobné ústavy měli v Kašperských Horách a Volarech. Připomeňme ale, že se jednalo o zařízení německá, jen ve Valašském Meziříčí se současně vyučovalo také v češtině. Proto se v rámci tohoto odvětví považovalo za věc značného významu zbudování vyvážené soustavy českých dřevařských škol.

Ve dvacátých letech následujícího století doplnila stávající síť dřevařských škol *Střední uměleckoprůmyslová škola v Praze-Žižkově a Škola uměleckých řemesel v Brně* (1924).

Východní Čechy získaly ovšem již o řadu let dříve dva ústavy dřevařského oboru, a to v *Chrudimi a Králikách*.

Odborná škola pro průmysl dřevařský v Chrudimi (od roku 1919 Státní odborná škola pro zpracování dřeva v Chrudimi) zahájila svoji devětašedesátiletou historii 15. října 1882. Jak ale výchova a příprava našich truhlářů a řezbářů tehdy v obou lokalitách probíhala? V Chrudimi i v Králikách nemohli věnovat tolik místa a času experimentování a projektování. Výuka měla zprvu převážně reproduktivní charakter, žáci kopírovali učitelé kreslené i v materiálu připravované předlohy a hlavní důraz kladli na jejich řemeslné zpracování. Pedagogové obou škol si této jednostrannosti byli vědomi, dobře znali oborové školství a výrobu nábytku v okolních státech. Například učitel *Vendelin Beschorner*, chrudimský odchovanec, pracoval v továrně na nábytek Franze Maufa v Berlíně a vedl jako dílovedoucí provoz továrny v pomohanském Kolpu, *Josef Linhart* prošel nábytkářskými provozy v Berlíně a Vratislavi. František Buben pobýval studijně v Berlíně, Lipsku, Stuttgartu, Mnichově a Norimberku, *Martin Tolar* se jako sochař uplatnil u berlínské firmy Ernsta Westhalla, *Jan Ullik* pracoval u Dütterlicha v Mnichově. Jiní, jako *Rudolf Geissler*, *Antonín Švimberský*, *Josef Schmoranz*, *František Boes*, *Josef Mašek* a *Bedřich Knobloch* znali situaci ve Vídni.⁷⁾

K tomu, aby učitelé získali přehled o nejnovějším vývoji oboru, vysílala škola své pracovníky do vybraných podniků a na *mezinárodní přehlídky v zahraničí*, v pravidelných časových intervalech své zaměstnance nutila k postgraduálnímu studiu.

Školy pro zpracování dřeva v Čechách, tedy i škola v Chrudimi a v Králikách, se však od těchto škol odlišovaly zvláštním *důrazem na dílenskou*

7) Regionální muzeum (dále RM) Chrudim R 4 D I/1, inv. čís. D 34/XXXI Kronika Státní odborné školy pro zpracování dřeva v Chrudimi od založení roku 1882 do konce školního roku 1921/1922, Truhlářské noviny 1922, čís. 5.

výuku. Ve druhém roce přípravy, kdy se již žáci rozhodovali pro jedno ze tří studijních větví, kreslili modely a návrhy 6 hodin, v dílnách ale budoucí řezbáři pracovali 16, truhláři 22 hodin týdně. Ve třetím ročníku odborné školy tam řezbáři týdně trávili 24, truhláři a soustružníci dokonce 30 hodin.

Rozdíl mezi chrudimskou dřevařskou školou a truhlářskou průpravou tehdy nejprogresivnějšího evropského učiliště Bauhausu v Desavě určil arch. František Buben ve svém příspěvku „Zařízení bytů a odborné školy“ v katalogu k výstavě Soudobé kultury v Brně: „*Tam (myslí se Bauhaus P. K.) je sice také truhlářské oddělení, které se však zabývá výhradně jen pokusnictvím a vlastní výrobu provádějí v dílnách truhlářští pomocníci. Od žáků truhlářského oddělení v Bauhausu se nepožaduje tolik zručnosti, aby se ryze truhlářskou prací užívali, poněvadž absolventi tohoto ústavu nalézají pak své zaměstnání v kancelářích truhlářských podniků jako kresličů a navrhovatelé nových typů nábytku. Jest pochopitelné, že každá země organizuje své školy tak, jak toho potřeba vyžaduje. Německo se svým rozsáhlým průmyslem nábytkářským, s mnoha továrními podniky a velikou spotřebou nábytku potřebuje takovýchto kresličů více než naše malá výroba truhlářská na poměrně malém území s převahou malých a středních živností.*“⁸⁾

Odborná škola v Chrudimi se mohla opřít nejen o regionální umělecké a uměleckořemeslné tradice, ale také o drobnou, leč rozvinutou dřevozpracující výrobu ve městě i okolí. Od poloviny 17. století dekorovali zdejší řezbáři Jiří Eitwecken (+1665) a František Mencl kostelní oltáře ve městě i v okolí. Z nedalekého Hrochova Týnce až do Chrudimi zasahovala řezbářská a sochařská aktivita rodiny Devotyů, usazené později v Hradci Králové. V Chrudimi se rozvinula v průběhu 18. století činnorodá produkce G. B. Bully (od r. 1724), Jana Pavla Cechpauera a Ignáce Rohrbacha (1724–1747), skvostným dílem je řezba chórových lavic v kostele sv. Michaela.⁹⁾

Uprostřed 19. století působily ve městě početné truhlářské a řezbářské dílny Antonína Matyáše, Jana a Josefa Pivrnce, A. H. Benoniho. Vzhledem k tradicím, četným nábytkářským firmám a širšímu odbornému zázemí pociťovala se v Chrudimi velice záhy potřeba muzea. Myšlenka na jeho

8) SVRČEK, B. Jaroslav: *Expozice odborného a průmyslového školství na výstavě Soudobé kultury v Brně 1928*, s. 7.

9) KOŘÁN, Ivo: *Umění a umělci baroka v Hradci Králové*, část první. in: *Umění* 19/1971, s. 56/7.

založení ve městě se zrodila již v polovině šedesátých let 19. století, leč žádost o zřízení podala živnostenská společnost teprve v roce 1878.

Sbírkový se až do roku 1899 shromažďovaly v provizorních a příležitostných prostorách, o třídění a ošetřování exponátů se staral učitel odborné školy *Antonín Šolta*. Sbírkové předměty, příslušná dokumentace a aktivity se roku 1891 rozdělily do dvou oddělení – *na muzeum s vlastivědným a historickým zaměřením* a *na muzeum průmyslové*. O dva roky později se ustavilo kuratorium a krátce nato započala výstavba muzejních budov. Svému účelu začal v lednu 1899 nejprve sloužit přední novorenesanční a od dubna 1901 také zadní pseudobarokní trakt. Prvním ředitelem se stal *Josef Poselt*, od roku 1925 dlouholetý profesor odborné školy arch. *Rudolf Geissler*. V představenstvu muzea zasedali její učitelé *Karel Svoboda*, *František Boes*, *Josef Schmoranz*, *Karel Souček*, další působili v jednotlivých výborech. Obě instituce měly k sobě velmi blízko – shodovaly se v náplni i zacílení práce. Měly a chtěly napomáhat hospodářskému a uměleckému povznesení výrobků všeho druhu. Učitelé k tomu přispívali přednáškami a odbornými texty, muzeum se zase zavazovalo k podpoře školního vyučování výstavami uměleckých a průmyslových výrobků, v zájmu školy se muzeum snažilo udržovat úzké kontakty s Rakouským muzeem pro průmysl a umění ve Vídni, na výstavách zveřejňovat a propagovat jeho sbírky.¹⁰⁾

Odborná škola se zase podílela na výrobě nábytkového vybavení a stavebně truhlářských prvků muzejních interiérů. V letech 1891–93 rekonstruovala oltáře, lavice děkanského kostela a mobiliář chrudimského arciděkanství. Podobné práce prováděla pro kostely v okolí i daleko odtud (pro Moravskou Ostravu, 1897/8).

Její výuka získala během let bohatou skladbu, která se měnila, reformovala a reorganizovala, jak to vyžadovaly potřeby výroby, ekonomická situace i požadavky kladené na odborné školství. Rozvoj střídala období úpadková, rozkvět na počátku 20. století vystřídal útlum v letech první světové války a pak zase růst prestiže ve dvacátých a třicátých letech. Tragické důsledky přinesla nacistická okupace, po osvobození školu již mnoho pozitivního a nadějného nečekalo.

Kostru výukového programu tvořily dvě základní větve – technická v podobě *stavebního (modelářského) truhlářství* a linie umělecká či uměleckoprůmyslová reprezentovaná *nábytkovým truhlářstvím, řezbářstvím*

10) SOKA Chrudim, JAF 490, inv. čís. 490, R7B 62, Výroční zprávy odborné školy z let, R 4D I/1, 1882/96, R 4 D I/2, 1931/38, R 4 D I/3, 1946/7–1947/48–R 4 D I/4.

a soustružnictvím nábytku. V přípravně se žáci seznamovali s elementárními dílenskými postupy, rýsovali, kreslili *stylizované ornamenty* podle předloh, konturovali tužkou a perem, kolorovali ornamenty, členili plochy, cvičili perspektivu podle tehdy uznávaného Remeschova vyučovacího postupu. Ve výuce druhého ročníku přípravní dominovala nauka o stínu. Budoucí truhláři a řezbáři se tu učili předvídat, jaký účín budou mít tvary řezeb, profilů a siluety poliček, stojanů a lůžek v prostoru. Předchozí plošné rozkreslování ornamentů doplnilo nyní jejich plastické rozvrhování. Pro nezáměr však byly přípravní v letech 1905/7 rušeny.

V rámci vlastního odborného studia se adeпти školy učili všem pracovním metodám, zhotovovali větší i složitější výrobky, *malovali* a *vykládali nábytek dřevem, žihali, pozlacovali, štafirovali*. Výuka věnovala široký prostor přípravnému a ornamentálnímu kreslení, skicování od ruky a podle modelů, měřičství, nauce o stínu. V *architektonickém a umělecko-průmyslovém tvarosloví* třetího ročníku naslouchali výkladu o uměleckých slozích, rozeznávali a z paměti kreslili architektonické tvary, nacvičovali dělení ploch a říms, kreslili sloupy, pilastry, pilíře, profilovali podstavce, kuželky a konzoly.

Po absolvování tří ročníků obdrželi žáci vysvědčení podle typů studia, tovaryšský list nebo doklad o mistrovské zkoušce. Zkoušky mistrů se v Chrudimi zavedly až za nacistické okupace v letech 1941/42 a 1943/44. Absolventi se od školního roku 1907/8 mohli po krátké praxi vracet, aby o sobotách a nedělích studovali v jednoroční, později dvouleté *mistrovské škole* pro stavební a nábytkové truhlářství. V letech 1920–34 zajišťovali učitelé mistrovskou školu pro malíře pokojů (1920–34), provozovali učňovskou pokračující školu pro obory obuvnické, kovoobráběcí, v letech 1883–1923 veřejnou kreslírnu a modelářskou dílnu.¹¹⁾

Nešlo ovšem jen o studenty samotné, ale také o širší okruh příznivců a zájemců. Za nepatrný poplatek dávala škola veřejnosti k dispozici nejen fond své odborné knihovny, ale i dílny, které již v roce 1889 vybavila moderní technikou a průběžně inovovala. Od počátku své existence, zvláště pak v prvním desetiletí 20. století, se škola vyrovnávala s problémem daleko přesahujícím chrudimské poměry, s nahrazováním ruční práce prací strojovou. Včasným zařazením strojů do výuky se mohla vyrovnávat s požadavky doby, reagovat na jejich zavádění a inovaci v truhlářské a nábytkářské výrobě doma i v cizině.

11) RM Chrudim, Výroční zprávy školy, KMOŠEK, Petr: *Odborná škola pro zpracování dřeva v Chrudimi a počátky umělecko-průmyslového školství ve východních Čechách*, Chrudimský vlastivědný sborník 5, 2000, s. 53.

V Drážďanech se nábytek vyráběl již na přelomu století strojově, u podniků *Německého výrobního svazu* (Deutscher Werkbund) pak ve větším měřítku od roku 1910. Chrudimské a truhlářské dílny z okolí dlouho odolávaly technickým „novotám“. Již na sklonku 19. století jejich nedostatečnou pružnost kriticky posoudil Jindřich Souček v článku „O strojích v malém průmyslu“, když konstatoval: „*Zameškalo se ze strany řemeslnictva již mnoho tím, že v časech, kdy se řemeslu ještě dobře vedlo a mnohý řemeslník ku pořízení strojů dostatečné prostředky měl, on vymožeností a vynálezů strojních si nevšímal.*“¹²⁾ Vedení školy prokázalo naopak dostatek prozíravosti. Ukázalo se to zvláště ve chvíli, kdy se ve městě nepodařilo zřídit družstevní strojovnu. Tehdy začali řemeslníci rok od roku častěji využívat vybavení školy. Eduard Oslejšek se k problému vrátil ještě v roce 1947: „*Proti předsudku značné většiny živnostníků k práci na strojích, které bylo vytýkáno, že je nedokonalá a nebezpečná a že ji nelze nahradit ruční práci dovedného dělníka, postavila se škola bezvýhradně na stanovisko technického pokroku a rozhodla se zřídit školní strojní dílnu.*“¹³⁾

Mezi učiteli, kteří byli členění na profesory, odborné učitele a dílove-doucí, působily zajímavé osobnosti, zprvu vesměs absolventi Umělecko-průmyslové školy a AVU ve Vídni, jejich mladší kolegové studovali již na pražské umělecko-průmyslové škole, na Českém vysokém učení technickém a na Akademii výtvarných umění v Praze.

Mezi ty, kteří zanechali v Chrudimi i v regionální výtvarné kultuře nesmazatelnou stopu, patřili nepochybně ředitelé: *Jan Kornauth, Karel Svoboda, Jindřich Souček, Albin Lang, Eduard Oslejšek*. Mezi vyhraněné osobnosti chrudimského sboru náležel v letech 1982/4 *Josef Mašek*, pracovník ateliéru sochaře Tomáše Seidana, pozdější první ředitel bechyňské keramické školy a umělecko-průmyslové školy v Turnově. Velice zdatným umělcem a pedagogem se ukázal *Celestýn Mís* – vyučil se řezbářství u F. J. Heidelberka v Praze, studoval zlatnictví, sochařství na sochařském oddělení Umělecko-průmyslové školy ve Vídni, na škole působil v letech 1885–1890, potom odešel na odborné učiliště do Lublaně. *Ladislav Langié*, žák pražské akademie, učil nějaký čas na sochařské a kamenické škole v Hořicích, v Chrudimi působil v letech 1886/90 a kariéru pak ukončil na odborné škole ve Sv. Oldřichu v Tyrolsku. *Jan Ulik* absolvoval sochařství

12) SOUČEK, Jindřich: *O strojích v malém průmyslu*, Průmyslové muzeum pro východní Čechy, 1896, s. 17. RM Chrudim, inv. čís. R 9 D 5.

13) RM Chrudim, Výroční zpráva školy z roku 1946/7, R 4 D I/4; OSLEJŠEK, Eduard: *Kronika školy*, in: Vzpomínka k 65. výročí založení ústavu, Chrudim 1947, s. 9.

na Uměleckoprůmyslové škole ve Vídni. Pro řezbářské oddělení odborné školy vytvořil sady modelů, podobné připravil i pro odbornou školu v Halle. *Josef Schmoranz*, syn architekta Františka Schmoranze, spolužák a přítel Hanuše Schwaigera, vystudoval Akademii výtvarných umění ve Vídni, učil kreslení v řezbářském oddělení a tzv. umělecké tvaroznalství spolu s dějinami nábytku. Zajímal se o dekorativní malbu selských a měšťanských interiérů, popularizoval lidovou výtvarnou tvorbu, zvláště výšivku, pro ženský výrobní spolek navrhoval jemné dekory dámských vázaneček.

Na závěr uveďme skupinu pedagogů a výtvarníků odchovaných moderními tendencemi naší výtvarné kultury. Škole významně prospěl *Rudolf Geissler* (1906–25), úspěšný žák v oboru dekorativní architektury vídeňské uměleckoprůmyslové školy, od roku 1925 ředitel Okresního průmyslového muzea v Chrudimi. V roce 1911 nakreslil detaily tří interiérů pro Dušanem Jurkovičem rekonstruované objekty zbraslavského zámku. Arch. *František Buben*, žák Jana Kotěry na Uměleckoprůmyslové škole v Praze, projektoval spolu s arch. Oslejškem instalaci souboru žakovských prací na výstavě Soudobé kultury Brno 1928. Později se stal ředitelem Státní odborné školy pro zpracování dřeva v Praze. *Jan Šachl* studoval u Stanislava Suchardy a Jana Kotěry na Uměleckoprůmyslové škole v Praze, v Chrudimi vyučoval sedm let (1915/22). S ústavem byl neodmyslitelně spojen *Eduard Oslejšek*, žák Josipa Plečnika poslední ředitel školy. Poprvé zde vyučoval v letech 1921/31, potom působil na odborné škole pro umělecké zpracování kovů v Hradci Králové (1931/34) a na odborné škole v Olomouci (1935/40). Do Chrudimi se však znovu vrátil, aby v letech 1940/51 školu vedl až do jejího zrušení v roce 1951. Krátce nato byl za trapných okolností a neoprávněně suspendován. Nedlouho v Chrudimi pobyl *Ladislav Žák*, člen SVU Mánes, Sdružení architektů a brněnské progresivní Skupiny výtvarných umělců (maloval a kreslil krajinářské motivy). Později vedl na pražské AVU ateliér krajinné architektury. V roce 1947 vydal pozoruhodnou studii o architektuře, zahradách a krajině „Obytná krajina“.¹⁴⁾ Učitelé se od roku 1907 soustavně starali o uplatnění svých posluchačů prostřednictvím Spolku absolventů. Můžeme dokonce říci, že škola doslova přebírala nad svými absolventy patronát, získávala potřebné informace o pracovních místech, zjišťovala pozdější zařazení svých absolventů, organizovala pravidelná setkání. Místní absolventský spolek si později (1912) dokonce zřídil svou pražskou pobočku.

14) SOKA Chrudim, JAF 490, osobní list 1903–1929, inv. čís. 507, kart. 8, Výroční zpráva školního roku 1914/5, R 4 D/1/2.

Životní, profesní a podnikatelské výsledky absolventů byly rozmanité. Nejzdatnější získávali architektonickou přípravu na uměleckoprůmyslové škole u prof. Pavla Janáka, Josipa Plečníka, Otokara Novotného, Jana Kotěry. Sochařské zkušenosti sbírali v ateliérech Josefa Mařatky, Jana Laudy, Josefa Václava Myslbeka na AVU nebo na Uměleckoprůmyslové škole u Otokara Španiela, Štěpána Zálešáka a Karla Štipla.

Mezi absolventy patřili později úspěšní řezbáři: *Ladislav Boček*, žák AVU v Praze (1930/34), *Miroslav Bušek*, který zdejší řezbářské oddělení navštěvoval v letech 1906/9, absolvoval v roce 1912 Uměleckoprůmyslovou školu v Praze. Obdobnou cestou se vydal i Buškův bratr *Vladimír* (v letech 1914/17 žák Myslbekova ateliéru na pražské AVU).

Uměleckoprůmyslovou školu vystudoval absolvent chrudimské školy *Jan Černý* z Rychnova u Skutče, chrudimskou výuku řezbářství podstoupil *Ladislav Faltejsek* a *Josef Klíma*, později sochař a řezbář ve Volovicích, pražský sochař *Jan Rafael Michálek*, sochař a řezbář *Josef Rektor*, pozdější student ateliéru Josefa Václava Myslbeka, Václava Brožíka a Hanuše Schwaigra. Z nedaleké Chrasti pocházel *Oldřich Svoboda*. Ze Žamberka dojížděl *Josef Kotyza*. Studia se z existenčních důvodů musel vzdát *Leoš Kubíček*, známý sochař a řezbář z Pěčína v Orlických horách.

Studovali zde také úspěšní architekti. Truhlářským oddělením v Chrudimi i speciálním oddělením arch. Josipa Plečníka prošel *Josef Štěpán* ze Žamberka. Jako projektant vnitřního zařízení se výrazně prosadil *Bohumil Kašpar*, činný později v Kroměříži, *František Kment*, profesor odborné školy v Praze, arch. *Bohuslav Kulič*. Našli se mezi nimi i podnikatelé a známí průkopníci, např. *Jan Vaněk*, který v roce 1921 založil v Brně Uměleckoprůmyslové závody a stal se tvůrcem a propagátorem typizovaného sektorového nábytku. Zdejší výukou prošel v letech 1923/26 arch. *Kamil Ossendorf* a jeho bratr, rovněž architekt, *Klement Ossendorf* (oba původem z Vysokého Mýta). Odborný rozhled zde získával arch. *Antonín Parkman*, *Josef Pilař*, *František Svoboda*, později profesor průmyslové školy v Hradci Králové.¹⁵⁾

Ke studentům z místa a okolí přidávali žáci z různých koutů Čech. Měli tu ovšem i několik studentů ze vzdálenějších oblastí Rakouska-Uherska – z Dolního a Horního Rakouska, ze Srbska, děti českých rodin z USA. Na rozdíl od králické školy se zde neobjevil žádný projev národnostní nesnášenlivosti.

15) KMOŠEK, Petr: *Odborná škola pro zpracování dřeva v Chrudimi a počátky uměleckoprůmyslového školství ve východních Čechách*, Chrudimský vlastivědný sborník, Chrudim 2000, s. 36–111.

Na počátku dvacátých let se ráz školy rychle měnil. Novou podobu získaly v roce 1923 učební osnovy, které prosazovaly tvořivý přístup k nábytkové tvorbě a bytové kultuře. Od této chvíle se nemělo jen učit jak navrhovat, vyrábět předměty všeho druhu, ale také jak chápat *bytovou kulturu jako celek*, vyučovat všemu, co souviselo s *kulturou bydlení a životním stylem, provozem a funkcí domu*.

Chrudimský ústav se nepodílel jen na lokálních přehlídkách, kromě významných evropských expoé preferoval (na rozdíl od Králík, které inklinovaly k lokalitám německým) výstavy a přehlídky v českých městech. V roce 1891 se žakovské práce objevily na zemské výstavě v Praze, účastnily se Světové výstavy v Paříži (1900), vystavovaly je ve Vídni (1905), úspěch měla škola na výstavě dekorativních umění v Paříži i na proslavené Výstavě soudobé kultury v Brně (1928).

Škola prošla složitým slohovým vývojem, v devadesátých letech vládly ještě novorenesance a pseudobaroko (zejména francouzské provenience). K proměně přispěla skupina učitelů, kteří na školu přišli v roce 1906, *František Buben, Rudolf Geissler*. Záhy se k nim přidali *Alois Pail, František Matuška a Eduard Oslejšek*. Vznikaly návrhy a realizace v duchu *francouzského empíru*, po první světové válce krátce vládly tvary *kubismu*, následovala *geometrické abstrakce a funkcionalismus*. Prosazovalo se tak koncepční myšlení, tvorba celkového bytového zařízení, snižování počtu a zefektivnění účelu bytových jednotek, které měly zpřístupnit kvalitní bydlení všem sociálním vrstvám. Škola se hlásila k novým materiálům a konstrukcím, sledovala koncepci tzv. *klidových pásem bytu, vzájemnou prostupnost bytových sektorů, efektivnost úložných prostorů*, dopracovávala se k ohýbanému nábytku. Postrádáme však ve větší míře uplatnění kovu a dalších nových materiálů, tolik proklamovaných odbornými časopisy. Dřevo považovali učitelé za oborově výsostný a výhradní materiál. Všude a vždy se zdůrazňoval sociální či *sociologický rozměr* nábytku a bydlení. Nadějný vývoj před druhou světovou válkou však byl násilně přerušen. Škola se štěstím přežila válku a okupaci. V prosinci 1950 měla přecházet z působnosti resortu školství pod ministerstvo průmyslu, od ledna jednapadesátého roku se plánovala kooperace s podnikem Český nábytek v Hradci Králové. Porada představitelů obou ministerstev v prosinci 1950 však školu s dlouhou tradicí nečekaně zrušila.¹⁶⁾

16) SOKA Chrudim, fond JAF 490, Odborná škola pro zpracování dřeva v Chrudimi.

V říjnu 1873 zahájila na základě výnosu ministerstva obchodu provoz německá *Odborná škola pro obrábění dřeva v Králíkách* (od roku 1919 *Státní odborná škola pro obrábění dřeva v Králíkách*). Svoji činnost tudíž započala o mnoho let dříve než obdobné české zařízení v Chrudimi. Z dochovaných podkladů vyplývá, že podnět k založení školy vzešel ze zdejšího Německého politického a vzdělávacího spolku již 25. května 1872. Jednat se zprvu mělo o vzdělávání tkalců, protože ale výuka tohoto oboru existovala již v Lanškrounu, prosadilo ministerstvo školství zřízení školy pro kreslení, modelování a řezbářství. Kralická škola se mohla také opřít o letité a oborově spřízněné zázemí.

O jaké klima a podporu se vlastně jednalo přibližuje „*Doplňk ke kronice školy*“. Oblast, ve které vznikla, tvořilo devatenáct obcí, jejichž obyvatelstvo se vedle zemědělských činností zabývalo domácím tkaním *bavlněných a hedvábných výrobků*, výrobou *doplňků k vojenským stejno-krojům* (knoflíky, růžice atd.).¹⁷⁾

Převahu však mělo vyřezávání drobných spotřebních předmětů pro domácnost: *hlaviček a figurek zvířat, ptáků, tzv. počasníků a postav k jesličkám*. Jejich odbyt posílilo založení kostela na hoře Matky Boží (1696–1700) a vyhlášení poutního místa, které od počátku 18. století lákalo každoročně statisíce poutníků a odběratelů nejrůznějších devocionálií a upomínkových předmětů. Dokonce ještě na počátku 20. století většina řezbářů sídlila v okolí Holého vrchu (Dolní Hedeč, Horní Orlice, Horní Lipka a Králíky). Již v počátcích muselo domácí řezbářství čelit vážným obtížím a překážkám. Ve druhé polovině 18. století bylo vystavování jesliček v kostelech zakazováno, rušily se poutě a poutní místa. Církevní zakázky od počátku 19. století zčásti nahradil rozmáhající se cestovní ruch a poptávka po suvenýrech, posléze i výroba hraček. Před 1. světovou válkou nacházelo řezbářství odbyt nejen doma, ale i v cizině. Prostřednictvím podnikavých faktorů a obchodních firem Wilhelma Katzera (z roku 1826), Stall- und Kastenkippen, Kober, Kohn, Krebs atd. znali tyto výrobky nejen po celých Čechách, ale také v Uhrách, v Polsku, Holandsku a na Balkáně. Pod značkou pravého zboží Orlických hor se dokonce zdejší figurky prodávaly také v Americe.¹⁸⁾ Krátkou dobu (do sklonku 19. století) se truhláři a řezbáři podíleli na *výrobě* varhan, které se zde již od počátku

17) SOKA Ústí nad Orlicí, Mezioborová sbírka kronik, inv. čís. 149, JANIG, Andreas: *Kronika odborné školy v Králíkách, dějiny ústavu od jeho vzniku, změny ve sboru, návštěva vysokých osobností a jiné významné události*. Doplňk, 1931, s. 88.

18) VACLÍK, Vladimír: *České betlémy*, Praha 1994, s. 50–54.

18. století věnovaly rodiny Halbichů a Welzelů, Katzerů a v 19. století i Sträusselů, avšak po první světové válce, rozpadu rakouskouherského soustátí a vzniku Československa se musela domácí výroba spokojit převážně s tuzemským odbytem.

Významného pomocníka měl ústav ve školním výboru, složeném převážně ze známých německých politiků a podnikatelů.¹⁹⁾ Zastupoval a hájil zájmy školy na veřejnosti, jejím jménem se obracel na politické, školské a kulturní instituce ve městě a okolí, korespondoval s finančními úřady (staral se o subvence) a ministerstvy, sledoval pečlivě provozní otázky, dohlížel na docházku žáků pokračovací školy, aby pak u zaměstnavatelů intervenoval. Výbor měl zásluhu na doplňování inventáře, strojního a dílenského vybavení. V roce 1901 se škola přestěhovala do budovy nové, kterou pro ni vystavělo obecní zastupitelstvo. Až do počátku devadesátých let (školní rok 1891/92) vedla vyučování pouhá čtveřice pedagogů. Následně (1892/3) se sbor rozšířil na sedmičlenný a ve školním roce 1910/11 dokonce patnáctičlenný kolektiv, až na několik výjimek výhradně německé národnosti. Stejný obraz skýtalo i složení žactva, v němž měli čeští studenti výraznou menšinu.

Ve školním roce 1912/13 navštěvovalo učebny a dílny v rámci odborné, mistrovské, pokračovací školy nebo jako hostující (Gastschüler) celkem 159 žáků, ovšem z toho jen 21 Čechů. Těsně před začátkem první světové války zde studovali pouze tři žáci české národnosti, tři Poláci a dva Maďaři. O rok později (1915) tvořili ze 121 členného žakovského kolektivu všech ročníků Češi skromnou jedenáctičlennou skupinku. Demonstrativní projevy nacionalismu se vzhledem ke známým okolnostem třicátých let minulého století daly předpokládat, ale s ojedinělými projevy arogance německých spolužáků se čeští žáci setkávali nepoměrně dříve.²⁰⁾ V roce 1902 žádalo ředitelství školy policejní šetření a přísné potrestání žáků pokračovací školy Antona Kohlmana, Edmonda Pehacka, Heinricha Skalitzkého a Jíry Franze, kteří cestou do školy napadli a nejhrubším způsobem týrali české učně Vincence Vanička a Josefa Kopeckého. Vedení a učitelé viděli tehdy v jejich chování nejen opovrženímhodný projev hrubosti, ale také nepřipustné národnostní nesnášenlivosti.

19) Český poválečný překlad Kroniky od J. Vašátka je uložen v Městském muzeu Králíky. Historií králické školy se autor této studie zabýval již před lety a výsledky pak shrnul v rozsáhlejším dosud nepublikovaném rukopisu z roku 2001.

20) MM Králíky, Kronika Odborné školy, s. 83.

Až do sklonku sedmatřicátého roku dbalo vedení (ředitelé Andreas Janig, Ernst Žiak, Jan Čeček) na pravidelné vnější proklamace loajality školy k československému státu. Pozornost se každoročně věnovala vzniku republiky, v květnu 1934 bylo vzpomenuáno patnácté výročí smrti ministra obrany M. R. Štefánika, o rok později v březnu pětáosmdesáté životní jubileum prezidenta T. G. Masaryka. Když uprostřed září 1937 Masaryk zemřel, sešli se žáci v černým sukrem zahalené kreslárně, aby vyslechli smuteční proslov profesora Ernsta Žiaka; vzpomínán byl ještě „*skromně, ale důstojně*“ na jaře 1938. Během návštěvy prezidenta Edvarda Beneše v Králíkách (v srpnu 1937) tvořili zástupci sboru členy uvítací delegace. Učitelé a žáci však zaujímali v průběhu let značně diferencované společenské a politické postoje. Nasvědčuje tomu otevřeně míněná glosa z listopadu 1938, týkající se slavnosti „Vzpomínka na mrtvé“. Autor poznámky se domnívá, že „*slavnost nyní poprvé odpovídala citům všech přítomných*“. Návštěvy říšského ministra Russeho a Adolfa Hitlera ve městě v říjnu a prosinci 1938 přinesly však rozhodující a definitivní obrat v rejstříku sympatií.

Školou prošlo od jejího založení dvaatřicet pedagogů – profesorů, učitelů, dílenských mistrů a pomocných učitelů. V čele stáli (správcí) ředitelé – několik skutečně výrazných osobností a renomovaných odborníků – arch. *Wilhelm Schmidt* (1873/1889), krátce (květen–červen 1889) *Filip Schellhorn*, *Wenzel Kolitsch* (1889/1893), *Franz Bortscheller* (1893/1909; ve Vídni publikoval příručku Nauka o konstrukcích pro truhláře). V letech 1909 až 1917 se ve vedení střídali *Franz Messner* s *Karlem Dobnerem*. Architekt *Messner* studoval ve Vídni u Herdtleho a Josefa Hoffmanna (autora projektu dělnické kolonie kladenských hutí). V roce 1917 působil na vídeňském pokusném ústavu pro košíkářství. Do čela školy se potom postavily výrazné osobnosti – *Anton Bayer* (1917/24), *Bruno Hermann* (1924/31) a sochař *Andreas Janig* (1931/35). Po nich v rychlém sledu následovali *Ernst Žiak* 1934/35), architekt *Jan Čeček* (1935/38). V posledním období řídili ústav *Dominik Hájek* (1938/39), *Ernst Žiak* (1939/40) a *Rudolf Wichera* (1940/46). I z tohoto sporého přehledu jsou patrné dvě důležité skutečnosti. Na rozdíl od Chrudimi, kde školu řídili odborníci v teoretických disciplínách a zvláště architekti, stáli v popředí králického sboru hlavně učitelé praktických truhlářských a řezbářských oborů. Výuku sochařství a nábytkového řezbářství – jak nám ji popisují neúplné výroční zprávy – vedli: *Wilhelm Schmidt* (1873/1889), *Filip Schellhorn* (do roku 1910), *Heinrich Merzel* (1873/1884), od roku 1897 *J. Reich*. *W. E. Raschke* převzal v roce 1899 modelování, řezbáře umělecky vedli *Heinrich Katzer*, *Josef Öfner* a *Friedrich Knobloch*. V první polovině třicátých let se zde

výrazně umělecky profiloval sochař *Andreas Janig*, ve druhé půlce desetiletí *Ernst Janeček* a *Emil Juraska*. V hodinách kreslení se postupně za sebou střídali *Alois Womela*, *Karl Conner*, *Jan Čeček*, *Emerich Sarlay*, *Franc Mann*, v závěru třicátých let absolvent odborné školy v Praze-Žižkově *Friedrich Doleschal* (1929).

Umělecké truhlářství a nábytkářství vyučovali *Engelbert Mildner* (+1931), *Vincenc Tochler*, *Franc Mann*, *Friedrich Knobloch*.²¹⁾ Odborní učitelé, až do první světové války vesměs absolventi vídeňské Umělecko-průmyslové školy, přicházeli z německých škol a byli zase na jiné německé ústavy často překládáni.

Králická škola se jako ostatní školící pracoviště ve větších městech nemohla opřít o odborně příbuzné instituce, postrádala agilní muzeum s umělecko-průmyslovou orientací. Muzeum v Králikách vzniklo až v roce 1907, tedy o více jak třicet let později, a mělo převážně vlastivědný ráz. Pro učitele a žáky zřejmě mnoho neznamenalo, protože ve zmiňované Kronice nenajdeme jediný zápis, který by se jeho činnosti alespoň rámcově dotkl. Přesto má zdejší muzeum slušnou kolekci studijních prací žáků i sadu snímků školních realizací: historického nábytku, betlémových a zvířecích figurek, devocionálií, které pořídil *Josef Walter*. K vidění tu mají dvě desítky postupových prací z roku 1918, řezané reliéfy s dekorativními i figurálními motivy. Uchovaly se také studijní práce – sádrové odlitky, několik předloh a učebních pomůcek. Poradní a odbornou pomoc proto škola vyhledávala u pracovníků Severočeského průmyslového muzea v Liberci. Jistý přínos nabízely časté inspekce a pomoc vídeňských specialistů nebo návštěvy nejrůznějších činitelů z domova i z ciziny.²²⁾

Ministerstvo školství se od počátku staralo o to, aby zdejší škola odrážela profesní strukturu kraje. Již záhy po zahájení provozu jí vídeňské ústředí darovalo 1500 zl., deponovalo různé pomůcky, sádrové odlitky, zejména historicko-uměleckou literaturu, předlohy pro kreslení, školní knihovna odebírala „Věstník rakouského muzea“. V technickém vybavení převládaly řezbářské a truhlářské nástroje (hoblice, řezbářská dláta), učebny v prvních letech navštěvovalo více řezbářů než truhlářů, později se ale jejich poměr obrátil.

Příznačnou vazbu k německému okruhu prokazovalo i zaměření *výrob-
ních praxí* absolventů, které obvykle směřovaly do Vratislavi. Odtud naopak

21) MM Králiky, *Kronika odborné školy*, tamtéž, s. 15–88 a příslušné dochované výroční zprávy školy, SOKA Ústí nad Orlicí, dále in: KMOŠEK, P.: c.d., s. 57.

22) MM Králiky, *Kronika odborné školy*, tamtéž, s. 102.

zase do Králík zajížděly známé osobnosti a nejrůznější celebrity. Kontakty v tomto směru se i z odstupu zdají silné, posilovaly je společné odborné, od třicátých let rovněž politické zájmy. Exkurze směřovaly do Jeseníku (1920) a pochopitelně do místních nebo blízkých podniků. V roce 1895 uvítala školní exkurzi papírna a brusírna dřeva M. Kink a spol. v Jindřichovském údolí, další výlet směřoval do hanušovické přádelny lněné příze a na knížecí lichtenštejnskou pilu K. Chirri a spol. Čas od času se však učitelé se žáky vypravili i do vzdálenějších míst – v roce 1921 zavítal prof. *Josef Öfner* s žáky–řezbáři až do Velkých Losin.²³⁾

Svou organizační strukturou se škola od jiných učilišť v Čechách nelišila, vždyť podléhala jednomu a témuž státnímu dozoru, nejprve vídeňskému a posléze pražskému. Přesto zde postrádáme jinde praktikovaný institut tzv. *přípraven*. Podle učebních osnov schválených v červnu 1887 se žáci prvního ročníku přípravy v Chrudimi seznamovali s elementárními dílenskými činnostmi a učili se oborovým základům. Dominantní postavení v učivu měly konstrukčně technické aspekty práce se dřevem. Teorii doplňovala práce v dílnách. Ve druhém ročníku se již žáci měli rozhodovat o směru svého budoucího povolání. Základ výuky tvořila nauka o stínu. V Chrudimi však pro nedostatečný zájem v letech 1905/8 přípravy zanikly. Kralický sbor, který tyto studijní formy prozíravě nezavedl, se tak zřejmě vyhnul obtížím a zbytečnému zklamání.

Až do roku 1908 tvořila školu tři oddělení – stavební a nábytkové truhlářství, soustružnictví a řezbářství, opravňující k samostatnému provozování řemesla.

Pedagogické dokumentace, metodické listy, osnovy a učební plány, které musel kralický sbor brát v úvahu, však v příslušném archívním fondu v Ústí nad Orlicí nenajdeme. Tyto materiály, vydávané ústředními školskými orgány, platily bez výjimky pro všechny školy určitého zaměření. K osvětlení obsahové a metodické náplně školních hodin v Králíkách lze naštěstí využít pedagogické dokumentace, která je k dispozici v Státním okresním archivu Chrudim.²⁴⁾ Za všeobecně uznávanou předlohu platil z počátku nepochybně i v Králíkách „Normal-Lehrplan und Instruction Unterricht im Zeichnung und Modellieren Fachschulen für Holzarbeitung“ (česká reedice byla vydána až roku 1894).

Žáci se měli podle této příručky naučit zhotovovat jednodušší i složitější výrobky, učili se řezbářské rutíně a všem druhům zdobení – *žihání, malbě*

23) Tamtéž, s. 91.

24) Srv. P. KMOŠEK, c. d., s. 4.

na dřevě a vykládání dřevem, zlacení a štafrování. V teoretických předmětech se učili *přípravnému a ornamentálnímu kreslení, skicování od ruky, kreslení odbornému, měříčství a měřickému rýsování*. Architektonické a uměleckoprůmyslové tvarosloví přinášelo znalosti z historie umění, učilo rozeznávat *architektonické tvary*, nacvičovalo dělení ploch a říms, článkování sloupů, pilířů a jejich dílů. V dílnách se pak navrhované nábytkové komplety, soustruhované díly a řezby postupně realizovaly a sestavovaly. Vnitřní struktura školního života v Králíkách prošla podstatnými proměnami. V roce 1908 se nejdříve původně čtyřleté truhlářské obory zkrátily na dvouleté a sochařství na tři roky. Zkrácení výukové doby se ale neosvědčilo, proto se v roce 1912 truhlářství znovu rozšířilo alespoň na tříleté a přizpůsobilo se tak učebnímu plánu chrudimské školy.

K sekcím odborné školy se však ve školním roce 1907/8 přiřadila *mistrovská škola*. Také Chrudim (až do roku 1951) mistrovskou školu provozovala. V obou případech ji navštěvovali žáci s jednoletou praxí. Sledovala na pohled stejné cíle jako předměty odborné výuky. I zde se totiž objevilo měříčství, nauka o stínu, perspektiva, kreslily se tu jako v přípravně předměty z volné ruky, hranatá a rotační tělesa, studovalo se vrstvení hmot, tvořily se kompozice z krychlí, hranolů, válců a desek. Ovšem celkové vyznění této výuky mělo hlubší praktický dosah, neboť ve druhém ročníku žáci zkoušeli navrhovat nábytek činžovních a rodinných domů, obývacích pokojů, kuchyní, konstruovali výkladní skříně a zařízení obchodů. Nestačilo, že znali základní znaky uměleckých slohů, ale měli v jejich duchu také konstrukčně myslet, proto zakreslovali detaily a celé stavební kompozice.

V nauce o konstrukcích rozvrhovali nábytek a jeho umístění, učili se znát typy skříní, stolů, židlí, dokázali rozlišovat druhy podlah, dveří, oken – tedy základních stavebních prvků. V dílnách procházeli jednotlivými fázemi zpracování mořeného, matového a leštěného dřeva. V Chrudimi byla mistrovská škola zprvu jednoletá, ale později se pro značný zájem rozšířila na dvouletou.

Živnostenský zákon z roku 1884 vyhlásil vysvědčení předávaná absolventům odborných škol za platná oprávnění k provozu živnosti. Avšak od roku 1907 měly vzdělávání mistrů završovat mistrovské zkoušky. Německé odborné školy je braly velice vážně. Jak upozorňuje ředitel chrudimské odborné školy Eduard Oslejšek, pořádala většina českých škol před druhou světovou válkou mistrovské zkoušky jen zřídka, absolventi mohli nastupovat do zaměstnání i bez průkazů. To, co tvrdí dále, nás zajímá ještě více: „*Jen kováři a podkováři a některé odborné školy, zejména německé (Králíky*

pro truhlářství) toto právo použili.“ V Chrudimi vykonali první mistrovskou zkoušku až roku 1941/42 a potom i v letech 1942/43, 1943/44.²⁵⁾ V Králíkách se mistrovské zkoušky prováděly již od roku 1912. Zdejší komise, delegovaná a jmenovaná vyššími školními úřady, kladla zřejmě na zkoušené vysoké nároky. Na počátku léta 1934 se o složení požadavků ucházelo 12 žáků, jen deset z nich však bylo ke zkoušce připuštěno, zbylé dvojici doporučili roční odklad. V červnu 1937 se ke zkouškám přihlásilo 5 žáků, obstáli pouze čtyři, poslední opravoval v říjnu téhož roku.

Tak jako v Chrudimi, provozovala se i zde od roku 1883 vedle odborné školy všeobecná *živnostenská pokračovací škola* (zpočátku jako večerní a nedělní). Počet studentů a vlastní existenci výuky podmiňoval zájem veřejnosti, a ten měl kolísavý ráz. Frekventanti se rekrutovali z řad učňů místních firem. Zaměstnavatelé nevycházeli však pokaždé učitelům vstříc, a to i za cenu, že byli následně (jako například v roce 1909) pokutováni.²⁶⁾

Alfred Karasek-Langer a *Josef Lanz*, autoři knihy o řezbě betlémů v Čechách a na Moravě, se domnívají, že zdejší škola místní řezbářské tvorbě neprosperovala, a její roli zpochybňují, přinesla prý Králickou jen krátkodobý zisk. Podle tohoto názoru hájila škola pod patronátem Filipa Schellhorna a ředitele Rudolfa Wichera moderní uměleckořemeslný směr a prosazovala i nový styl v tvorbě jesliček. Absolventi se hlásili k umělecké avantgardě a považovali se za tvůrce umělecké dřevěné plastiky. Stavěli se kriticky k nákladnickému systému a distancovali se od tvorby domáckých tvůrců. Podněcující vliv na okolní řezbářskou tvorbu měli prý nevelký a podle Karáska i paradoxní – podkopávali její existenci, neboť zatlačili domáckou výrobu starého stylu do ještě větší defenzivy.²⁷⁾

Podle všeho však škola, akreditující každoročně jen malou skupinku absolventů, nemohla výrazněji čelit ekonomickým tlakům, které přesahovaly její možnosti a degradovaly celý region. Pozici jí navíc ztěžovaly a záměry svazovaly ne vždy prozíravé postoje ministerstva. V červenci 1916 žádala škola městskou radu o intervenci na ministerstvu veřejných prací nebo u obchodní průmyslové komory, neboť jí hrozilo uzavření sochařského oddělení. Ze zprávy se také dozvídáme, že: „*Ministerstvo chce zrušit sochařské oddělení a žáky přikázat do alpských zemí. Protože je to jediné*

25) RM Chrudim R 4 D I/1–4, Problematiku mistrovských zkoušek přiblížil Eduard OSLEJŠEK ve Výroční zprávě odborné školy v Chrudimi 1946/47, Chrudim 1947, s. 1.

26) Tamtéž, s. 94.

27) Srv. KARASEK-LANGER, Alfred – LANZ, Josef: *Krippenkunst in Böhmen und Mähren*, N. G. Elwert-Verlag Marburg 1974, s. 57.

sochařské oddělení na všech pěti německých školách v Čechách, byla by to nejen ztráta pro školu, ale i pro celou korunní zemi.²⁸⁾ Ministerstvo – jak se dále dozvídáme – chtělo rovněž zrušit soustružnická oddělení (v Chrudimi se tak posléze stalo). Zajímavý je rovněž dovětek, který měl argumenty školy posílit: „Češi mají oddělení v Chrudimi.“²⁹⁾

Zvlášť obtížná situace nastala počátkem třicátých let. V červnu 1931 se v jednom ze zápisů Kroniky uvádí: „Škola a absolventi stojí již znatelně pod vlivem hospodářské krize, neboť škole nedocházejí žádné soukromé příspěvky a absolventi nedostávají vhodné nebo vůbec žádné umístění.“³⁰⁾ Však se také i počet studujících výrazně snížil. V roce 1931 navštěvovalo řádné studium prvního ročníku jen 10, ve druhém 9, ve třetím 10, mistrovskou školu 23 žáků.³¹⁾

Je nutné si dále uvědomit, že zdejší ústav neměl a vzhledem k okolnostem ani nemohl mít vyhraněné řezbářské ambice, připravoval souběžně odborníky pro další dřevozpracující oblasti, v zájmu uchování vlastní existence musel zajišťovat a rozšiřovat jejich spektrum. Připravoval současně truhláře i soustružníky dřeva, staral se o tkalce, vedl odborné vyučování pro okolní truhláře, soustružníky, koláře, tesaře atd.

Kriticky hledí na činnost pedagogů i *Josef Bieberle* ve své stati věnované lidovému uměleckému řezbářství v Králíkách.³²⁾ Porovnáme-li příslušný odstavec jeho textu se zmíněnými partiemi Karaskovy studie, zjistíme, že pisatel názory a stanoviska německých kolegů zřejmě bez dalšího prověření přejímá. Bieberle zužuje podobně jako Karasek personální základnu výtvarných inovací na škole, uvádí výhradně Filipa Schellhorna a ředitele Rudolfa Wicheru, které má rovněž za hlavní a zřejmě i jediné podporovatele moderních uměleckých názorů.

Výběr obou pedagogů za profilové osobnosti a reprezentanty hlavních modernistických tvůrčích orientací považujeme za unáhlený a nesprávný. Výsledky profesora Schellhorna, který na škole působil od počátku osmdesátých let, byly nesporně pozoruhodné. Ovšem vzhledem k tomu, že svoji aktivní službu ukončil již v prosinci 1910, nemohl k prosazení razantnějších změn sám o sobě (jako správce řídil sbor jen několik měsíců po smrti Josefa Schmidta) výrazněji přispět. Valnou část tohoto období se v širším

28) MM Králíky, PK 815, *Kronika odborné školy* – korespondence, s. 135.

29) *Tamtéž*, s. 135.

30) *Tamtéž*, s. 65.

31) *Tamtéž*, s. 65.

32) KARASEK-LANGER, Alfred – LANZ, Josef: *Krippenkunst in Böhmen und Mähren*, Marburg 1974, s. 170–172.

měřítka, tedy i na škole, prezentovaly historismus se secesí a novoklasicismem. S veskrze moderními tendencemi se tedy Filip Schellhorn mohl vyrovnávat až v samotném závěru své učitelské dráhy.

Podobné výhrady máme k uvedení druhého jména. Rudolf Wichera vedl školu v době, kdy válka její život téměř ochromila. Výsledky nebylo kde prezentovat. Za Jana Čečka – v letech 1935/38 – se učitelé a žáci svými výsledky chlubili na pěti větších expozicích. Ještě v prosinci 1939 pod vedením Ernsta Žiaka se veřejnost na dvou přehlídkách seznámila s jejich řezanými plastikami a loutkami. Ovšem již v lednu 1940 se výuka musela obejít bez dílny a několika učeben, část hodin se odbývala v budově měšťanské školy. Když pak na jaře téhož roku nastoupil do vedoucí funkce Rudolf Wichera, řešil spíše existenční než koncepční otázky. Nechápejme proto, proč trojice kritiků zcela opomíjí roli *Antona Bayera*, *Bruno Hermann*, *Andrease Janinga* a *Jana Čečka*, kteří ústav vedli v exponovaném a pro poslání školy zlomovém období. Přechod od přípravy jednotlivých truhlářských výrobků k výrobě celých nábytkových souborů, bytových zařízení a dekorativních souprav, jak to známe z Chrudimi, zaznamenali i v Králíkách v průběhu dvacátých a v první polovině třicátých let (vzpomněme účast na výstavě Soudobé kultury v Brně). Nikoliv tedy k rané a pozdní, nýbrž k této etapě měli výše uvedení autoři upínat svoji pozornost. Výchovná praxe navíc již v dostatečné míře prokázala, že masivní proměnu názorů a činností nemohou v plné míře prosadit jedinci, ale komplexní úsilí celých učitelských kolektivů, ovšem jen za předpokladu souběžných kladných společenských změn.³³

Rudolf Zrůbek, který se o škole jen nepřímo a okrajově zmiňuje, se již nepodloženým spekulacím vyhýbá a opírá se o věcné, objektivní údaje.³⁴⁾

Problém však je nepoměrně složitější. Jeho podstatu musíme hledat v otázce vzájemného vztahu nového umění k umělecké a řemeslné tradici. Lze vůbec bez námitek uvěřit tvrzení o jejich nesmiřitelném konfliktu a vzájemném antagonismu? Jsme přesvědčeni, že nikoliv.

Pokud měla škola naplnit poslání a uhájit vlastní existenci, nemohla si klást pouze s domácí výrobou shodné cíle. Měla za povinnost zasvěcovat své frekventanty do všech určujících odborných a uměleckých problémů doby, což se v zásadě nekřížilo s tvůrčími principy největších zjevů tradiční domácí výroby. Dosvědčuje to práce absolventa školy *Augustina*

33) ZRŮBEK, Rudolf: *Vánoční jesličky*, Lidové umění kraje Orlických hor, Rychnov nad Kněžnou 1999, s. 19–20.

34) Srv. ZRŮBEK, Rudolf: c. d., s. 18.

Schwarzera, který doplnil třicítku chybějících figur vyřezávaného betlému J. Purgena z tyrolského Grödenu. Vladimír Vaclík, který o Schwarzzerově práci referuje, si je plně vědom toho, že u nejvyspělejších absolventů, přes všechny programové a názorové rozdíly, kterými se od mistrů – řezbářů žáci školy odlišovali, nedošlo v zásadě k přerušení vývojové kontinuity: „*Při známém a doloženém ovlivňování řezbářů z oblasti grödenské v Tyrolsku a králické ve východních Čechách je tato symbiosa figurek v žamberském kostele pochopitelná. Sluší se dodat, že scénérie pozadí tamního betléma je dílem sochaře Josefa Zeiplta, Petra Musila i faráře Karla Chanovského.*“³⁵⁾

Barokní tvarosloví, popřípadě nazarenismus sklonku předešlého století, z nichž lidová řezbářství vycházeli a na škole měly ještě v devadesátých letech 19. století jistý ohlas, staly se ovšem ve dvacátých a třicátých letech následujícího století z mnoha důvodů pro školní okruh nepřijatelnými. Postoj umělců a odborníků první poloviny minulého století k tradici v sobě skrývá dva základní aspekty. Na jedné straně ji negují a hledají nové možnosti tvorby. Takové aspirace proklamovala kapitola „*Německý sklářský průmysl v Čechách*“ katalogu Soudobé kultury v Brně: „*Státní odborné školy pro průmysl sklářský v Boru a Kamenickém Šenově snažily se v prvé řadě paralyzovati působení starého uměleckého vyjadřování a nahraditi je novým výrazem, vyhovujícím lépe časovému citění. Starých historických forem nebylo vůbec používáno. Budováno na zákonech krásna, uměleckého citění a výrazu.*“³⁶⁾ Králický sbor, který se s kolegy z Kamenického Šenova dobře znal, nebyl rovněž k potřebám doby hluchý. Je ale nutné podotknout, že samotnými tvárnými inovacemi škola domáckou výrobu tolik neohrožovala. Jak ukazuje několik dochovaných snímků školní produkce, nestavěl se skutečně moderní výtvarný názor ve své podstatě k lidové řezbářské tradici nepřátelsky, spíše naopak. Odmítavý postoj si vysloužily jen některé s moderním vkusem neslučitelné slohové tvary. Vyslovovali se tak znalci nejrůznějších oborů uměleckoprůmyslové práce, nábytkáři, textiláři, skláři, výrobci šperků i tvůrci knižních vazeb. Řada osobností českého a německého moderního umění (architekti, sochaři, malíři i grafici) se k lidové tvořivosti živě hlásila, jejich tvorba na vžité lidové tvarosloví programově navazovala. Kladný vztah moderní textilní

35) VACLÍK, Vladimír: *Chrámové betlémy v Čechách a na Moravě*, Praha 1990, s. 43.

36) ELGART, Karel: *Odborné školy pro ženská povolání* in: *Expozice odborného a průmyslového školství na výstavě Soudobé kultury v Brně*, Brno 1928, s. 32.

tvorby k formálnímu citění lidového umění vyslovuje Karel Elgart ve svém příspěvku „Odborné školy pro ženská povolání“ ve zmíněném katalogu. Konstatuje v něm, že v textilní tvorbě „...jen velmi řídké byl aplikován lidový vzor na moderní předmět v celém svém ustáleném projevu, častěji... byl formově přizpůsoben novým požadavkům. Tím není řečeno, že by bylo zcela opuštěno nebo zavrženo bohatství u nás kdysi zvláště pozoruhodné; naopak všechny lidové techniky žijí dál, jen barokizující bohatství ornamentální a jeho přírodní ráz byl opuštěn. Místo překypující mnohosti nastoupila prostá jednoduchost, místo přírodního pramene zvolna geometrický, jenž zákonu jednoduchosti lépe hovoří a zejména v bytovém dekoru je laděn do celkových tvarů nábytku dnes převládajícího.“³⁷⁾

Skutečného a obávanějšího nepřitele měli králíčtí řezbáři v komercializaci svého artiklu. V okolí se ještě za první republiky vyřezávaly betlémské figurky po statisících manufakturním postupem *děleného výkonu*. Nebylo v silách školy změnit zaběhlou technologii, působit mohla pouze výchovnými příklady a přesvědčováním. Učitelé se k aspiracím tohoto typu otevřeně hlásili. Když obdrželi v roce 1899 pozemek určený k výstavbě nové budovy, proklamovali své potěšení následujícím způsobem: „*Tento velký stavební pozemek by umožnil umístění všech žádoucích prostor a zvláště též působení k rozvoji domácího řezbářského průmyslu poskytováním návodu učitelkou silou při ústavu.*“³⁸⁾

Ovšem naděje, že by sami pedagogové mohli ochránit domácí výrobce před zhoubnými výkyvy trhu, se musely vbrzku ukázat jako nereálné a bláhové. Deziluze se ostatně dočkaly snahy centrálních úřadů změnit poměry vnějšími intervencemi a administrativním rozhodnutím. Jeden pokus známe již z roku 1898, kdy se vídeňská vláda snažila prostřednictvím dvorního rady Kleina prosadit domácí řezbářství v obcích trpících nouzí. V roce 1904 navštívil dokonce dvorní rada A. Müller řezbáře v Králíkách i v Hedči. Jaké výsledky jeho návštěva přinesla, nevíme. Inspektor Vlček do Králík zavítal v listopadu 1931, aby zkontroloval organizaci místního domácího průmyslu.³⁹⁾

Přesto po první světové válce jeden pokus o zavedení řezbářské výroby v orlickém podhůří krátkodobé pozitivní výsledky přinesl. Jednalo se o tvořivou výrobu hraček na základní škole v Jedlině u Kostelce nad Orlicí.

37) RM Chrudim, inv. čís. K 57 F, Katalog výstavy Soudobá kultura Brno, 1928, s. 24–25.

38) MM Králíky, Kronika Odborné školy v Králíkách, s. 66 a 178.

39) Tamtéž, s. 102–104.

Její vznik, náplň a výchovné záměry popsala Marcela Bednářová ve studii *Pedagogické dílo Antonína Kavky*.⁴⁰⁾ Pozornost jeho odkazu věnovali rovněž *Václav Šplíchal* a *Marie Otavová* v monografii o tradicích a historii zpracování v orlickém a podorlickém kraji.⁴¹⁾

Do výuky obecných škol se tehdy zařazoval nový předmět, ruční práce. Když roku 1919 přišel na školu v Jedlině učitel Antonín Kavka, rozhodl se začlenit výrobu hraček přímo do výuky a naplnit svoji představu činné, pracovní, výrobní a tvořivé školy. Svázal ji s *několika výchovnými záměry: city* vychovávat *prostřednictvím umění*, vést děti k *výkonné práci a soustavné kultivaci těla, pracovní činností vzdělávat a rozvíjet rozumové schopnosti*. Věděl, že zásadní obrat v povaze českých škol může přinést až progresivní školská politika. Nechtěl ale čekat, až se tak stane, proto se chopil svépomoci. Z ručních prací vznikla ve škole rukodělná výroba hraček a drobných předmětů ze dřeva. Rodiče doma zhotovovali polotovary a děti je ve škole kompletovaly a zdobily. *Učily se zacházet s nástroji, s pilkami, vrtáky a dláty, kreslit, samostatně vymýšlet ornamenty*. Dotvářely dospělými připravené části domků, stromů, figur lidí i zvířat, drobných nábytkových předmětů, malovaly soustružená dřevěná vajíčka, truhličky. Soubor těchto hraček získalo do sbírek Městské muzeum v Žamberku. Učitel Kavka měl zájem o rozšíření činnosti a získání širší základny, organizoval proto na škole pro chudé rodiny ve vsi, válečné invalidy a školy z okolí *hračkářský kurz*. Přijímal návštěvy umělců, učitelů, kteří se zajímali o lidové umění a moderní výtvarnou výchovu. Získal pro školní výrobky odbyt na různých akcích Československé obce učitelské, Svazu československého díla, Československého červeného kříže. Výrobky jedlinských dětí se staly žádanými v Rakousku, ve Švýcarsku, Francii, USA a Kanadě. Na výstavě dekorativních umění v Paříži obdržely stříbrnou medaili. Výroba hraček v Jedlině ovšem neměla a ani nemohla mít dlouhého trvání, zůstala výjimkou závislou na iniciativě jednoho nadšence a nemnoha podporovatelů. Finanční obtíže spolu s malým počtem žáků a nevyhovujícím bytem přispěly v roce 1923 k uzavření školy. Učitel se sice nevzdal, odhodlal se jinde ještě k jednomu podobnému pokusu, ale se svým nápadem zůstal

40) BEDNÁŘOVÁ, Marcela: *Pedagogické dílo Antonína Kavky, závěrečná práce postgraduálního studia Technické univerzity v Liberci, obhájená v rámci doplňkového studia na Pedagogické fakultě v Liberci*. Rkp. je uložen v knihovně Městského muzea Žamberk.

41) ŠPLÍCHAL, Václav – OTAVOVÁ, Marie: *Člověk a dřevo v orlickém a podorlickém kraji*, Městské muzeum Žamberk, Muzeum zimních sportů, turistiky a řemesel, Deštné v Orlických horách 2004, s. 124, 137, 138, 144.

nakonec osamocen. Jeho snaha modernizovat výrobu hraček, podněcovat obraznost, invenci a manuální zručnost dětí se tehdy pro širší východočeské prostředí ještě nestala účinným příkladem a vzorem.

Vliv odborné králické školy na široké okolí však vyvolával i kladné ohlasy. Vladimír Vaclík – jeho předchozí slova máme ještě v paměti – má zato, že králická škola zcela jednoznačně přispěla ke zvýšení „*kulturnosti řezby figurek*“. Názor, s nímž bychom se rádi ztotožnili, si ovšem ještě v dalším výzkumu vyžádá hlubší zdůvodnění a doložení.

Výše uvedené rozporné posudky mají jednu výraznou věcnou i metodologickou slabinu – *jednostrannost*. K roli školy a jejímu významu v tehdejší umělecké kultuře přihlížejí pouze z jednoho výchozího bodu. Zmínění autoři upřednostňují zájmy tradiční řezbářské tvorby a nedoceňují místo odborné školy v procesu uměleckého snažení doby. Zcela vědomě opomíjejí ostatní stejně tak důležité sféry její práce. Odkaz králické školy je tedy nutné brát komplexně a v plné šíři. Aniž měl v úmyslu přehlížet truhlářské a nábytkářské obory na škole, přiměla výše uváděná polemika a ostrá kritika zdejší řezbářské výuky v odborné literatuře autora této studie k tomu, aby se *přednostně zabýval zejména prací a úkoly školní řezbářské dílny*.

V rámci svých omezených možností se škola (provoz musela nejjednodušší zajišťovat sponzorskými dary) o *zkvalitnění místního domácího řezbářského řemesla soustavně starala*. Svědčí o tom řada zmínek v její kronice. Především v prvních letech se výuce a podpoře řezbářství přikládal rozhodující význam. Vedení školy organizovalo odborné kurzy a školení, ve vztahu k domácím výrobcům vystupovalo jako odborný poradce. Výjimku nepředstavovaly návštěvy učeben zájemci z řad okolních, ale i vzdálenějších řezbářů. V červnu 1920 zhlédli výuku s jejími výsledky výrobci dřevěného zboží Eschke a spol. ze Šumperka, téhož měsíce uspořádali studenti řezbářského oddělení pod vedením profesora Öfnera výjezd k mistrům svého oboru do Jeseníku. Vzdor všemu snažení se však učitelé setkávali s poklesem zájmu o obor, protože jejich absolventi nenacházeli dostatečné uplatnění. Na druhé straně rostl zájem o umělecké truhlářství. Proto si řezbářství na škole udrželo prioritní postavení necelých pět let (do roku 1877/78).

Když tehdy vedení školy zdůvodňovalo akutní potřebu další pomocné řezbářské učitelské síly, nastínilo i příčiny, proč se jí u místních výrobců dosud nepodařilo dosáhnout výraznější odezvy. Nejen jako omluvná působí slova ze zápisu školní kroniky: „*Mezi domácími výrobci nelze nalézt nikoho, kdo by byl způsobilý jako učitel; zčásti jsou to specialisté, kteří dělají jen*

ty či ony předměty, potom jim chybí vzdělání, aby mohli působit jako učitelé.“ Převzít a přenést tuto výrobu do výuky nepovažovalo vedení za přínosné: „...jelikož je tu již mnoho mistrů, kteří pracují s několika uční a celá rodina pomáhá, každý dělá jednu část, jeden řeže dřevo, druhý maluje, jiný pozlacuje atd.“⁴²⁾ Pisatel dále – což je zvláště důležité – poznamenává: „Tyto předměty se vyrábějí v takových množstvích a v takové ceně, že je opravdu nemožné na to zapůsobit ... Zdokonalit se na tom artiklu nedá už nic, jinak by se zdražil a nenašel uplatnění, neboť tyto věci jdou na odbyt jen pro svou velkou láci. Jeden Kristus nebo malá figurka na hrani přijde malovaná na 7 krejcarů.“⁴³⁾ Přesto, jak to jen bylo možné, vysílala škola vstřícná gesta. Jako prostředek zdokonalování umělecké řezby na škole i v širším okolí mělo se stát tzv. *kočovní vyučování* (kronikář v této souvislosti podotýká, že se konalo téměř ve všech německých městech v Čechách, ve Slezsku a na Moravě).⁴⁴⁾ Probíhalo o letních prázdninách a těšilo se značné oblibě. V roce 1885 se jako velice přínosná hodnotila výuka kočovného učitele *Benedikta Kölbela* z Vídně, vyslaného do Králík školskou správou, aby se zde s místními řezbáři a malíři podělil o teoretické i praktické zkušenosti – výrobky při té příležitosti zhotovené se staly majetkem školy. Köbel navíc ve zvláštních hodinách vyučil dílenského mistra Mildnera a učitelkou knihovnu obdaroval příručkou věnovanou základním řezbářským a dekorativním postupům. Pro velký úspěch zavítal proto ještě v roce 1887 do Králík znovu s problematikou pozlacovačství a zdobení. O čtyři roky později přijel informovat o novinkách v soustružnictví nábytku *Friedrich Braun* a v létě roku 1900 pořádal školení v oboru truhlářství vídeňský mistr *J. Reschenhofer*. V téže době zhotovila škola ve spolupráci s místní firmou *Helbich* vzorkové zařízení dvou pokojů a později (1902) zařízení pokojů pro dr. *J. Papadopulose* z Cařihradu.⁴⁵⁾ Tyto, řekněme postgraduální nárazové akce, se před první světovou válkou pořádaly přímo ve školní budově, když se však k návštěvám většinu okolních mistrů nedařilo přimět, museli odborní učitelé (po první světové válce) sami navštěvovat mistry, aby je podněcovali k zhotovování kvalitnějšího zboží, radili, jak zlepšovat tvar výrobku, a podněcovali k inovaci tvůrčích postupů.

Kočovní vyučování se souběžně organizovalo v *truhlářských* a *nábytkářských oborech*, aby se jak posluchači, tak i širší odborná veřejnost

42) MM Králíky, *Kronika školy*, s. 111.

43) *Tamtéž*, s. 14/15.

44) *Tamtéž*, s. 24.

45) MM Králíky, *Kronika odborné školy pro obrábění dřeva v Králíkách*, s. 88.

seznámili s novinkami v oblasti moření, barvení, matování, leptání a vypalování dřeva.

Krátkodobé interní tematické kurzy vedené externími pedagogy pokračovaly i v dalších letech. Věnovaly se *modelování* a *vyřezávání figurek z lepenky, ze dřeva*. Jeden z nich probíhal uprostřed první světové války (1916/17). Pokračovaly až do přelomu let 1925/26, kdy je nahradila školení z oblasti *výroby hraček* (1925/26) a *pozlacování* (1926/27).⁴⁶⁾

Přes všechny tyto potíže řezbářství z Králík nezmizelo, ještě v lednu 1932 povolilo ministerstvo jedno tabulkové místo pro učitele řezbářského oddělení – stal se jím Čech *Josef Janeček*. Uprostřed léta 1933 organizovala ve školní budově místní odbočka Svazu Němců výstavu domácích prací, škola se na ní podílela jak soustružnickými výrobky, tak řezbami. Podobnou skladbu měla králická kolekce pro *Výstavu Sudetské župy v Liberci* (1936) či *Hřebečské župy v Mohelnici* (červen 1937).

Za těchto okolností, vynucených vnějšími podmínkami, tvořili řezbáři mezi studenty menšinu. V září 1934 nastoupilo do prvního ročníku odborné školy deset žáků, avšak jen dva řezbáři, do druhého ze šestnácti jeden, do třetího dva. Mistrovská škola neměla řezbáře žádného, do pokračovací školy zapsali třicet studentů, z toho jako výjimku jednu dívku.

Výuce mělo prospět zlepšení *nástrojového a dalšího vybavení dílen*. V roce 1884 obdržela škola od ministerstva vyučování jedenačtyřicet modelů vyučovacích předloh. O rok později získala 1000 zl. od téhož úřadu na nákup předmětů domácího průmyslu k zapůjčování místním řezbářům. Zápis v kronice uvádí, že dvanáct kusů z následně zakoupené kolekce bylo zapůjčeno mistru Kučerovi z Králík, truhlářské a řezbářské náčiní se získalo ze sousední Hedče. V témž roce obdaroval školu kolekci vzorků domácího průmyslu její velký příznivec starosta Franz Veith.

O zkvalitňování místní produkce škola usilovala i v dalších oblastech – v listopadu 1911 uspořádala *nedělní školení* pro tkalce, o tři roky později (v únoru a březnu 1914) kurz *pánského krejčovství*. A jak je patrné z pramenů, neumdlěla. Ve školním roce 1919/20 založila učitelskou (s téměř dvěma tisíci svazky) a žákovskou knihovnu (se 176 svazky) pro potřeby vlastního žactva, živnostníků zblízka i zdáli.⁴⁷⁾ K podpoře a zkvalitnění řezbářské tvorby a dřevozpracujících oborů vůbec založili pedagogové s devíti žáky – externisty již v roce 1884 tzv. *První králické sdružení truhlářů, dřevořezbářů a soustružníků, s.r.o.* V čele sdružení stál ředitel

46) Tamtéž, s. 6.

47) MM Králíky, *Kronika odborné školy pro obrábění dřeva v Králíkách*, s. 94.

Wilhelm Schmidt. V krizových poměrech roku 1930 následovalo *prodejní a podpůrné družstvo VUPGEN*, které spojovalo několik místních výrobců s posluchači školy.⁴⁸⁾ Nedílnou součástí této aktivity se staly výstavy jako kritérium v prověřování kvality. Obě východočeské dřevařské školy využily každé příležitosti, aby své výsledky představily a získaly tak potřebné uznání doma i v cizině. Můžeme říci, že se výchovné a vzdělávací výsledky v jistém odstupu, ale přesto dostavovaly. V období let 1873 až 1933 se králická škola podílela na dvaceti významných výstavách. Uvádíme ty, na nichž se dostavily nejvýraznější úspěchy. Byly to především výstavy v Rakouském muzeu pro průmysl a umění ve Vídni 1875, v Mnichově (1876). K nim se družily prezentace další, např. výstava Severočeského průmyslového muzea v Liberci (1881, 1900). Škola měla podíl na výstavě ve Zhořelci (1885), na zemské výstavě v Praze (1890), na pražské expozici prací odborných škol (1921). Výsledky všech výukových předmětů se nabývaly na Přehlídce severočeské činnosti a průmyslu v Teplicích (1895), po roce se představily na Dnu odborných škol v libereckém průmyslovém muzeu a téměř současně (1896) na výstavě severočeského průmyslu ve Vrchlabí.⁴⁹⁾

Pořádaly se také ukázkové akce místní, v roce 1899 se v Králíkách představily plody spolupráce s místními truhlářskými firmami Helbich, Prim, Vogl a ateliéry sochařů Wagnera a Orla. Na začátku století vystavovala škola v Liberci (1900), v prvním roce nového století v Rakouském muzeu pro průmysl a umění ve Vídni. Vedení školy obdrželo (1900) zlatou medaili za účast na Světové výstavě v Paříži. V roce 1904 získala škola Velkou cenu na Světové výstavě v St. Louis.

Obzvláštní úspěch přinesl rok 1911. Na Mezinárodní lovecké výstavě ve Vídni dostal model „Lov na zajíce“ zlatou medaili, na výstavě hraček v Londýně vzbudily pozornost krojované figurky zhotovené podle modelů prof. Františka Barwiga⁵⁰⁾ a v závěru roku škola s úspěchem obeslala tradiční zimní nebo vánoční výstavu ve Vídni. Značný ohlas měla její rovněž vzpomínaná účast na výstavě Soudobé kultury v Brně (1928),

48) VACLÍK, Vladimír: *České betlémy*, s. 53. Podrobněji se o vnitřních poměrech sdružení zmiňuje, Rudolf Zrubek ve své výše uváděné knížce *Vánoční jesličky*, s. 18.

49) SOKA Ústí nad Orlicí-Hylváty, Bericht über das Schuljahr 1932/33, s. 4.

50) František Barwig (1866 v Šanově na Moravě – 1931 ve Vídni), sochař, jako řezbář činný několik let v Novém Jičíně, žák vídeňské uměleckoprůmyslové školy In: TOMAN, Prokop: *Nový slovník čsl. výtvarných umělců*, Praha 1947, s. 42.

pořádané k desátému výročí vzniku republiky, kde se představila dvěma bytovými interiéry.

Řezbáři zaslali vzorové figurální práce na veletrh v Lipsku. Ve školním roce 1938/39 vyřezali lustr s figurální výzdobou, krucifix, kompozici s jelenem, žánrové motivy, holubice. Na veřejnosti vystupovala škola aktivně až do samotného závěru své existence. Její absolventi se dokázali prosadit jako *vedoucí provozu, dělníčí předáci, živnostníci* a několik z nich dokonce jako *velkopodnikatelé*. Od založení až do sklonku třicátých let škola vychovala na patnáct stovek zdatných odborníků (1442). Řezbáře a sochaře zaměstnávaly menší závody, většinou se však živili jako domácí výrobci. Školní kronikář si pochvaluje skutečnost, že před první válkou valná část absolventů vyhledávala uplatnění jinde, zatímco po válce již většina profesi neopouštěla.⁵¹⁾

Výtvarné a umělecké zaměření školy v oblasti truhlářské a nábytkářské se proměňovalo podobně jako na jiných školách téhož typu (včetně chrudimského) nebo příbuzných oborů pod vlivem širších kulturních a uměleckých snah. Na sklonku 19. století se na králické škole navrhoval a ve spolupráci s místními firmami i realizoval především nábytek *historických forem*. Konstatuje se to ve výroční zprávě z roku 1932/33, kde se podstata činnosti učeben i dílen před první světovou válkou charakterizuje jako *reprodukce a kopírování stylů*. Vznikal tehdy nábytek v neorenesančním a novobarokním slohu, jehož vrchol se dostavil na přelomu století a za světové výstavy v Paříži.

Z neúplných výročních zpráv lze ovšem formální, obsahovou a stylovou skladbu školní práce určit jen rámcově. Je ovšem zřejmé, že na rozdíl od chrudimské názorové orientace se na králické škole prosadily zejména vlivy německé a anglické nábytkové produkce. Nábytek se až do počátku 20. století přizpůsoboval dodávaným řezbářským prvkům a předmětům.

V roce 1896 obdržel sbor dvanáct kusů nábytku od Rakouského obchodního muzea, k němuž pořídil technické výkresy – sloužily jako stylový normativ a závazná předloha. Následné výstavy pak ukazovaly pouze tuto historickou verzi. V únoru 1899 školní dílny vyrobily barokní nábytek, v dubnu téhož roku jídelnu ve stylu německé renesance, barokní ložnici a komplety předsíně napodobující anglické předlohy. Část z těchto prací se objevila na světové výstavě v Paříži (1900), na přelomu století dosáhly tyto stylové reminiscence na škole vrcholu.

51) MM Králíky, Kronika odborné školy v Králikách, s.63.

Některé ze zmíněných souborů zachytily snímky králického fotografa Josefa Waltera, které s odstupem (na začátku devadesátých let 20. století) a ne příliš přesně popsal a slohově určil Josef Vašátko. Snímky uchovává ve svých sbírkách zdejší městské muzeum.⁵²⁾

Dětská postýlka ve stylu novorenesančním nepochází z třicátých let 20. století. Zařazení obývacího pokoje ve stylu empíru do roku 1900 bude naopak správné. Knihovna náleží do nového baroka devadesátých let 19. století. Snímky zachycují převážně produkci z konce 19. století, nikoli tedy – jak vysvětluje Josef Vašátko – z třicátých let 20. století. Nešlo o renovované a konzervované předměty historických stylů nebo sortiment vhodný pro obchodníky se starožitnostmi. Škola učila žactvo reagovat na potřeby doby, vyráběla tedy soudobý módní nábytek, který by se mohl nabízet běžným spotřebitelům. Trh, sledující vkus třicátých let o tyto novorenesanční, novobarokní a jim podobné historické kusy již nemohl mít zájem. A právě tuto dobu nemáme fotodokumentaci i jinak dostatečně zmapovanou. Ojedinelé zmínky rovněž dokumentují výsledky spolupráce školních dílen s učiteli chrudimské školy, zejména s arch. Eduardem Oslejškem na realizaci bytového zařízení pro zmiňovanou expozici v Brně.

Od počátku nového století se v dílnách produkoval nábytek secesní, klasicistní a novoempírový. Škola měla v březnu 1900 pro zmíněnou světovou výstavu v Paříži k dispozici podobné výstavní kusy, jako například dekorativní okenní obklady, knihovnu, krb a okno ve slohu empírovém, za které obdržela (a dílenský mistr Mildner) bronzovou medaili. Zjednodušení forem, moderní technologie, úbytek dekorací a většiny řezeb, který začínal kolem roku 1904, urychloval zavádění dílenské mechanizace.

Snímky školních *řezbářských prací* jsou zasazovány do značně širokého období let 1900–45. Fotografie drobných figurek k jesličkám nás znovu utvrzují v přesvědčení, že škola uměla tvořivě a nenásilně navazovat na místní tradici. Typově se však hlásí k tradiční místní produkci.

Reliéf Kristovy hlavy nezapře přes zjevné tvarové redukce dvacátých let ještě ohlasy *nazarenismu* poslední čtvrtiny 19. století. Nebyla to práce ojedinelá, což potvrzuje její starší obdoba z Chrudimi. Stejným dojmem

52) Fotoarchiv Městského muzea Králíky: B 1 – výrobní činnost – řemesla.

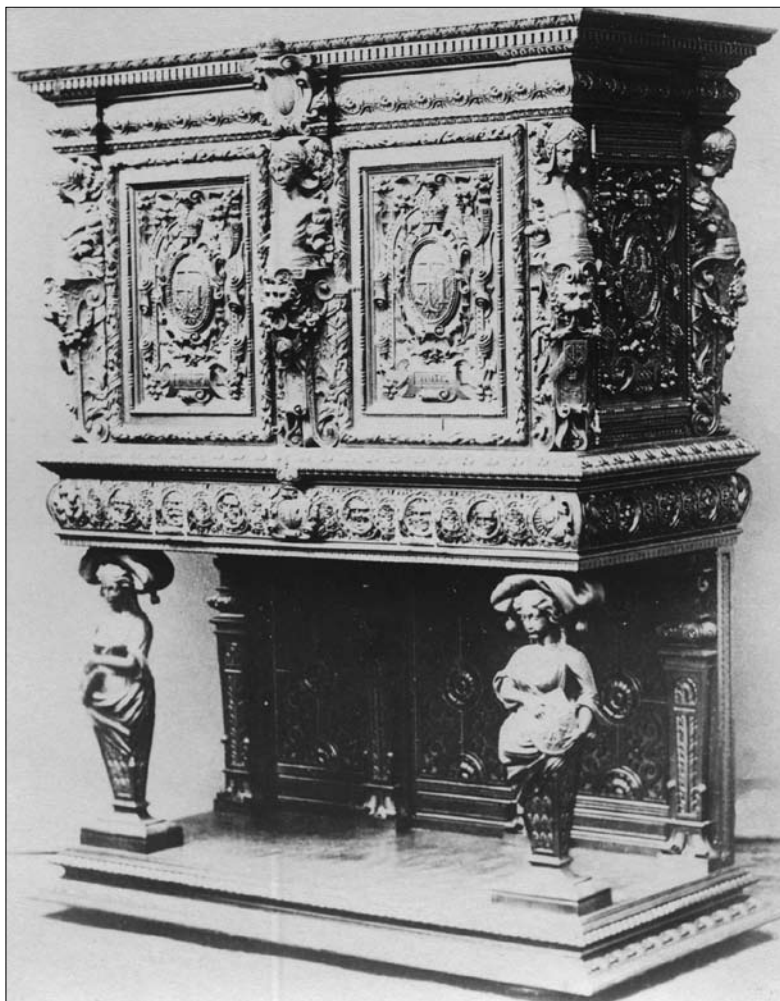
působí školní devocionálie. V řezbách zvířat pak učitelé i žáci čerpali z výrazového bohatství *německého expresionismu*.

Státní odborná škola pro zpracování dřeva v Králíkách ukončila svou činnost v prosinci 1946. Budovu tehdy převzalo reálné gymnázium. Činnost již několik předchozích let skomírala, sbor redukovaly od sklonku roku 1939 odvozy a vojenské povinnosti (*Franz Doleschal, Ferdinand Winkler*), v učebnách pobývala stovka německých přesídlenců, infekční onemocnění jedné volyňské Němky v únoru až březnu 1940 život školy zcela ochromilo. Učilo se dále v areálu měšťanské školy, ale část sboru musela pracovat mimo úvazek v kovoobráběcích a zámečnických dílnách. Konec války změnil školní učebny na kasárna německé armády.

Odsun většiny německého obyvatelstva vše dovřil a uzavřel jak historii dřevařské školy, tak místní řezbářskou tradici. Neúspěšné byly Wicherovy snahy o obnovení ústavu doma v Králíkách, nezdarem skončil i jeho pozdější pokus v Dolních Francích.



Reliéfní řezba, žákovská práce odborné školy v Králíkách, 1. pol. 20. st., snímek MM Králíky.



*Skříň pro S. M. císaře jako věčný dar moravské šlechty 40 letému
jubileum obkroužena s tvorbou Stern-Knappe v Trieste
Překlad práce maloval B. M. S. učitel a podléhají rozlišení
všechny věci a fotografií M. Votava a pak H. Mayer bři. koci. a. P. učeb. obšl.
v Chrudimě*

Žákovská práce odborné školy v Chrudimi, skříň v novorenesančním slohu pro císaře Františka Josefa I. Práce žáka Vincence Votavy (1886–1887), SOkA Chrudim, inv. čís. 638.



Budova bývalé dřevařské školy v Chrudimi, snímek z roku 1946,
SOKA Chrudim, inv. čís. 627.



Školní dílna dřevařské školy v Chrudimi, SOKA Chrudim, inv. čís. 627.



Budova bývalé odborné školy v Králíkách, snímek z roku 1910, MM Králíky.



Augustin Klose z Králík, Pastýř se psem,
2. pol. 19. st., v. 21 cm, snímek MM Králíky.

DIE ANFÄNGE DES KUNSTGEWERBESCHULWESENS UND DIE FACHSCHULE FÜR DIE HOLZINDUSTRIE IN CHRUDIM UND KRÁLÍKY

Der grundsätzliche Bruch ist im Zustand des böhmischen Fachschulwesens im Rahmen des österreichischen Staatenbundes in der zweiten Hälfte des 19. Jh. entstanden. Die wirtschaftliche Krise und die Rückständigkeit der einheimischen Produktion gegen die französische, deutsche, englische Industrie hat die Gründung durch den Staat geleiteten und überwachten Schulen abgezwungen, die die Fachmänner für die wichtigen Industriezweige erziehen und vorbereiten sollten. Die Bemühungen hat doch die Aufbau des Vorbereitungssystems im Bereich den erudierten Pädagogen erbeten. Deshalb haben im Jahr 1864 die kompetenten Organe über die Einrichtung der Kunstgewerbeschule in Wien entschieden. Mit der gewissen Verspätung (1885) hat sie auch Prag gewonnen, nach Jahre 1918 – neben Prager Akademie der bildenen Kunst – wurde Prager Umprum Berufsschule, die die tätige Künstler auf dem Feld der Kunst vorbereitete, aber auch die Pädagogen der Mittelkunstgewerbeschulen.

Von 70. Jahren des 19. Jh. haben sich die Berufsschulen der nächsten Bereichen konstituiert – im Jahre 1860 – Gewerbetextilschule in Brno, 1882 – keramische Schule in Bechyň. Es sind auch deutsche Holzschulen in Tachov, in Hejnice (1873), in Kyšperk und in Valašské Meziříčí (1874) entstanden. Gewöhnlich hat man zu einigen allgemein respektierten und bis heute progresiven Konzeptionsforderungen zugesehen. In die Anfrage haben sich Produktionstraditionen und die kulturellen Traditionen genommen, die die Struktur und die Gehörigkeit der bestehenden Industrie gezogen sind. Mit den Schulen wurden auch in den größeren Städten die Industriemuseen gebaut: in Reichenberg (1873), in Olomouc (1875), in Ústí nad Labem (1877). In České Budějovice wurde das Industriemuseum seit Jahr 1879 und in Opava seit der Hälfte 80. Jahren.

Die Entstehung der Tschechoslowakischen Republik (1918) hat die nächste Bauphase des Fachschulwesens eröffnet. Den bildendbegabten Schülern hat sich im Jahr 1920 die graphische Mittelgewerbeschule in Prag und die Glasmittelgewerbeschule in Železný Brod geöffnet. Die für schöpferische Arbeit mit Holz Interessierten sollte die Mittelgewerbeschule in Praha-Žižkov (1921), in Brno die Schule der Kunsthandwerker (1924) befriedigen.

Das Netz der spezialisierten Schulen haben auch Ostböhmen erworben. Es hat die Kunstgewerbemittelschule in Trutnov (1884), Klöppelschule

in Vamberk, Stenmetz- und Bildhauerschule in Hořice (1884), Staatsfachschule für die künstlerische Metallbearbeitung in Hradec Kralove (1882), Fachschule für die Holzbearbeitung in Chrudim und Fachschule (seit Jahr 1919 Staatsfachschule für Holzindustrie) in Králíky gebildet. Gerade auf das Institut in Králíky hat sich die Aufmerksamkeit dieser Studie konzentriert.

Die Schule konnte sich auf das breite Fachhinterland stützen. In der Umgebung von Králíky – in Umgebung – Holý vrch, in Dolní Hedeč, Horní Orlice, Horní Lipka und in Králíky – wurden schon lange kleine Gegenstände für die Haushalt, Devotionalien, die Figuren in die Krippen, die Tierfiguren, die Vögel und Spielzeuge geschnitzt, die uralte Tradition hatte dort die Herstellung der Orgeln. Mit der Hilfe der unternehmungslustigen Faktoren und Geschäftsfirmen sind einheimische Produkte auf den österreichischen Markt, nach Holland und sogar auch nach Amerika geraten. Die Schule in Králíky sollte die verschiedenartige Produktion verbessern und erfolgreich gleichrichten. In der Nähe hatte sie – wie in Chrudim – kein Industriemuseum, deshalb hat sie enge Kontakte mit den entfernten Museen in Reichenberg, in Teplice, mit dem Fachmilieu schlesischer Vratislav.

Während der 37-jähriger Wirkung haben in der Schule 32 Pädagogen gearbeitet, bis auf die Aufnahmen die Absolventen der Kunstgewerbeschule in Wien, die hierher nach Králíky aus den deutschen Schulen gekommen sind und an andere deutschen Institute versetzt wurden.

An der Spitze des Institutes als seine Verwalter (Direktoren) sind gestanden: Wilhem Schmidt (1873–89), Franz Bortscheller (1893–1909), Franz Messner (1909–1917), Anton Bayer (1917–31), Andreas Janig (1931–35), Johann Čeček (1935), am Ende haben den Institut Ernest Ziak und Rudolf Wichera geleitet.

Bis zum Jahr 1908 hat Bau- und Möbelschreinerei, Holzdrechslerei und Holzschnitzerei den Rahmen der Schularbeit gebildet. Es hatte einen überwiegend reproduktiven Charakter. Die Schule hat es eingekauft, von den Sponzoren übernommen und selbst die Kollektionen der Modellen erzeugt, die dann die Schüler in den Werkstätten als Muster nachgemacht haben. Die dominante Stelle zwischen den Lehrfächern hatte bis Schuljahr 1877–8 die Holzschnitzerei, später haben die Möbeldisziplinen überwogen.

Es wurde auch (bis Jahr 1883) die allgemeine gewerbliche fortschreitende Schule ausgeübt, später (1907–8) die Meisterschule, der Webkurs (1910–12) und während der ersten Weltkrieg die Ausbildung der Kriegsinvaliden in der Holzbearbeitung. Trotzdem hat man Holzschnitzerei in der Schule und in der breiten Umgebung besonders methodisch aber auch anders unterstützt. Ihren Platz hat sic die Holzschnitzereivorbereitung,

im Unterschied zur Holzschule in Chrudim, bis zur Ende 30. Jahren erhalten. Die Lehrer haben die geeignete unternehmerische Umgebung gebildet. Schon im Jahr 1884 hat der erste kraliker Schreinerei-, Holzschnitzerei- und Drechslerverein entstanden, später (1930) die Verkaufs- und Unterstützungsgenossenschaft VUPGEN, die einige örtlichen Hersteller mit den Lehrern und externen Schulbesuchern verbindet hat.

Die Bildhauerkunst, Möbelholzschnitzerei haben im Jahrverlauf gelehrt: Wilhem Schmidt (bis Jahr 1889), Heinrich Merzel (1873–84), J. Reich (bis Jahr 1899), Philip Schellhorn/bis Jahr 1910). Die Modellierung hat im Jahr 1899 W. E. Raschke übernommen, die Holzschnitzer haben ausgebildet: Heinrich Katzer (von Jahr 1919), in den 20. und 30. Jahren – Josef Ofner, Friedrich Knobloch, Andreas Janig, Ernst Janeček und Emil Juraska. Das Zeichnen haben Alois Womela, Karl Dobner, Johann Čeček, Emerich Sarlay, Friedrich Doleschal geleitet. Die Kunstschnitzerei und die Möbeltischlerei haben Vincenc Tochler, Franz Mann, Friedrich Knobloch gelehrt.

Im Sommermonaten hat man sgn. den nomadischen Unterricht im Vergolden und in der Dekorierung organisier, die informativen Treffungen sind in der Schreinereibereichen verlaufen. Bis zum Anfang der 30. Jahren hat die Schule fast 1500 Schreiner, Holzdrechsler und Holzschnitzer vorbereitet, die zum höhen Niveau der Gewerbe- und Kunstkultur der Land beigetragen haben. Die Präsentation der Schularbeitung hat in 20 bedeutenden ausländischen Ausstellungen viele Einschätzungen gebracht: im österreichischen Museem.

Die kraliker Fachschule für die Holzbearbeitung hat die Tätigkeit im Dezember 1946 geendet, die Versuche um ihre Belebung hat der Abtransport der deutschen Bevölkerung vereitelt, die Erfolge haben weder Wichers weitere Versuche um die Wiedereinrichtung der Schulein Niederfranken.